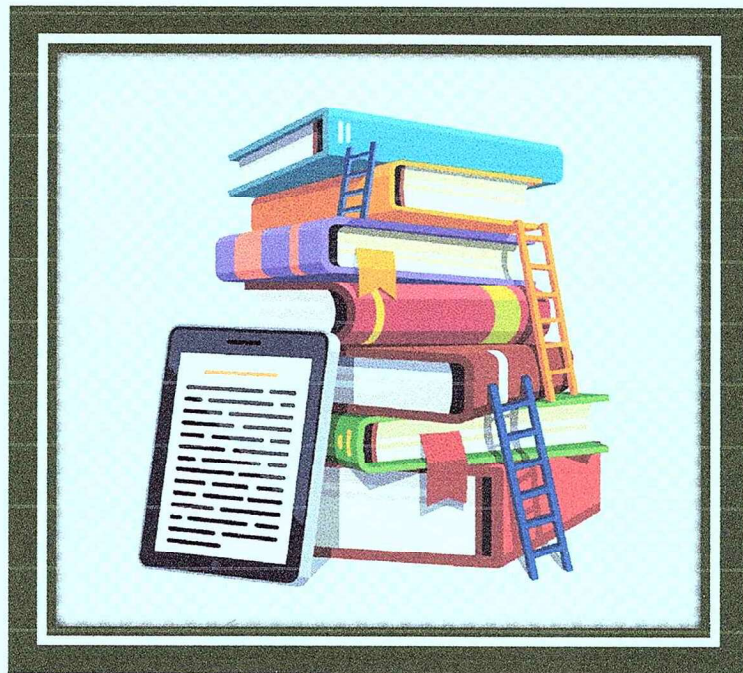


รายงานผลการวิเคราะห์  
การจัดซื้อจัดจ้างและการบริหารพัสดุ  
ประจำปีงบประมาณ ๒๕๖๖  
โรงพยาบาลทุ่งโพธิ์ทะเล



## คำนำ

การจัดทำรายงานการวิเคราะห์ผลการจัดซื้อจัดจ้าง ประจำปีงบประมาณ ๒๕๖๖ ของโรงพยาบาลทุ่งโพธิ์ทะเล จัดทำขึ้นเพื่อเป็นรายงานนำเสนอต่อผู้อำนวยการ และคณะกรรมการบริหาร โรงพยาบาลทุ่งโพธิ์ทะเล รวมถึงหน่วยจัดซื้อภายในทุกหน่วย เพื่อเป็นแนวทางในการบริหารจัดการด้านการจัดซื้อจัดจ้าง และการจัดทำแผนการใช้งบประมาณ (เงินบำรุง) ได้อย่างถูกต้องครอบคลุม ประหยัด และเกิดประโยชน์สูงสุดต่อองค์กรและผู้มารับบริการต่อไป

งานพัสดุ กลุ่มงานบริหารทั่วไป โรงพยาบาลทุ่งโพธิ์ทะเล

ผู้จัดทำ

## สารบัญ

หน้า

คำนำ

สารบัญ

รายงานการวิเคราะห์ผลการจัดซื้อจัดจ้าง	๑
ตารางที่ ๑ แสดงร้อยละของจำนวนโครงการ	๑
ตารางที่ ๒ แสดงร้อยละของจำนวนงบประมาณ	๑
ตารางที่ ๓ แผนการจัดซื้อยา ด้วยเงินนอกงบประมาณ (เงินบำรุง)	๒
ตารางที่ ๔ แผนการจัดซื้อเวชภัณฑ์มีใช้ยา และวัสดุการแพทย์	๓
ตารางที่ ๕ แผนการจัดซื้อวัสดุวิทยาศาสตร์การแพทย์	๔
ตารางที่ ๖ แผนการจัดซื้อวัสดุอื่นๆ	๕-๖
ตารางที่ ๗ แผนการจัดจ้างเพื่อให้ได้มาซึ่งบริการและสิ่งของ	๗
ตารางที่ ๘ แผนการจัดจ้างด้านบุคลากร (จ้างเหมาลูกจ้าง)	๘
ตารางที่ ๙ แผนการจัดจ้างเวชภัณฑ์ และวัสดุทางทันตกรรม	๙
การวิเคราะห์ความเสี่ยง	๑๐
การวิเคราะห์ปัญหาและอุปสรรค/ข้อจำกัด	๑๐
การวิเคราะห์ความสามารถในการประหยัดงบประมาณ	๑๑
แนวทางการแก้ไขและปรับปรุงการดำเนินงานด้านการจัดซื้อจัดจ้าง ในปีงบประมาณ ๒๕๖๖	๑๒

รายงานการวิเคราะห์ผลการจัดซื้อจัดจ้างและการจัดหาพัสดุ  
ประจำปีงบประมาณ ๒๕๖๖  
โรงพยาบาลทุ่งโพธิ์ทะเล จังหวัดกำแพงเพชร

โรงพยาบาลทุ่งโพธิ์ทะเล ได้จัดทำรายงานการวิเคราะห์ผลการจัดซื้อจัดจ้างและการจัดหาพัสดุ ในปีงบประมาณ ๒๕๖๖ จากทุกหน่วยงาน ภายในโรงพยาบาลทุ่งโพธิ์ทะเล ได้แก่ กลุ่มงานบริหารทั่วไป กลุ่มงานเภสัชกรรมฯ กลุ่มงานทันตกรรม และกลุ่มงานเทคนิคการแพทย์ เพื่อให้เป็นไปตามการประเมินคุณธรรม และความโปร่งใสในการดำเนินงานของหน่วยงานภาครัฐ (Integrity and Transparency Assessment: ITA) ที่กำหนดให้ส่วนราชการได้นำผลการวิเคราะห์ไปปรับปรุงและพัฒนากระบวนการปฏิบัติงาน โดยเฉพาะอย่างยิ่ง การจัดซื้อจัดจ้างของภาครัฐที่ต้องแสดงออกถึงความโปร่งใส ตรวจสอบได้ ในการดำเนินงานอย่างมีประสิทธิภาพ และประสิทธิผล และเกิดประโยชน์ต่อภาครัฐอย่างสูงสุด

โดยรายงานการวิเคราะห์การจัดซื้อจัดจ้างเล่มนี้ ประกอบด้วยผลการวิเคราะห์เชิงปริมาณ ปัญหา อุปสรรค ข้อจำกัดในการจัดซื้อจัดจ้าง การประหยัดงบประมาณ แนวทางการปรับปรุงประสิทธิภาพ ของการจัดซื้อจัดจ้างและการจัดหาพัสดุ ซึ่งมีรายละเอียดดังต่อไปนี้

ตารางที่ ๑ แสดงร้อยละของจำนวนโครงการที่ดำเนินการจัดซื้อจัดจ้างแล้วเสร็จในปีงบประมาณ ๒๕๖๖ จำแนกตามวิธีการจัดซื้อจัดจ้าง

ประเภทการจัดซื้อ/จัดจ้าง	จำนวนโครงการที่ดำเนินการจัดซื้อจัดจ้างแล้วเสร็จ ในปีงบประมาณ ๒๕๖๕	ร้อยละ
๑. วิธีประกาศเชิญชวนทั่วไป	๐	๐
๒. วิธีคัดเลือก	๐	๐
๓. วิธีเฉพาะเจาะจง	๑,๓๘๔	๑๐๐
รวม	๑,๓๘๔	๑๐๐

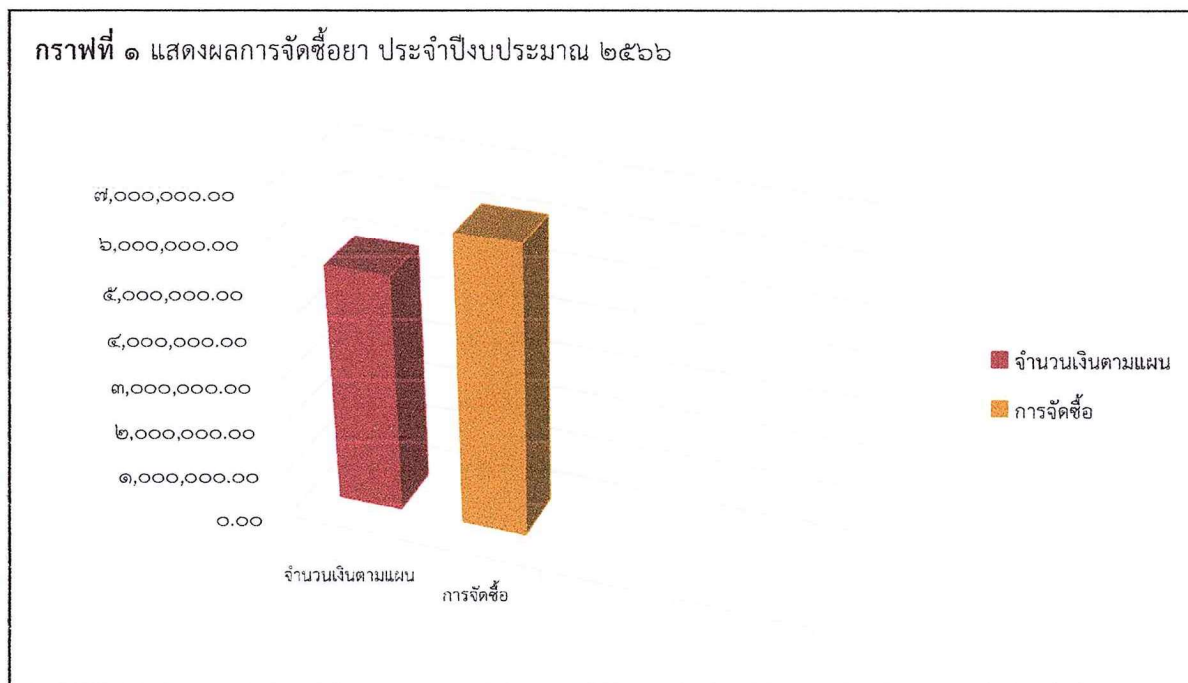
ตารางที่ ๒ แสดงร้อยละของจำนวนงบประมาณที่ดำเนินการจัดซื้อจัดจ้างแล้วเสร็จในปีงบประมาณ ๒๕๖๖ จำแนกตามวิธีการจัดซื้อจัดจ้าง

ประเภทการจัดซื้อ/จัดจ้าง	จำนวนโครงการที่ดำเนินการจัดซื้อจัดจ้างแล้วเสร็จ ในปีงบประมาณ ๒๕๖๕	ร้อยละ
๑. วิธีประกาศเชิญชวนทั่วไป	๐	๐
๒. วิธีคัดเลือก	๐	๐
๓. วิธีเฉพาะเจาะจง	๒๐,๓๓๑,๔๗๔.๔๒	๑๐๐
รวม	๒๐,๓๓๑,๔๗๔.๔๒	๑๐๐



ตารางที่ ๓ แผนการจัดซื้อยา ด้วยเงินนอกงบประมาณ (เงินบำรุง)

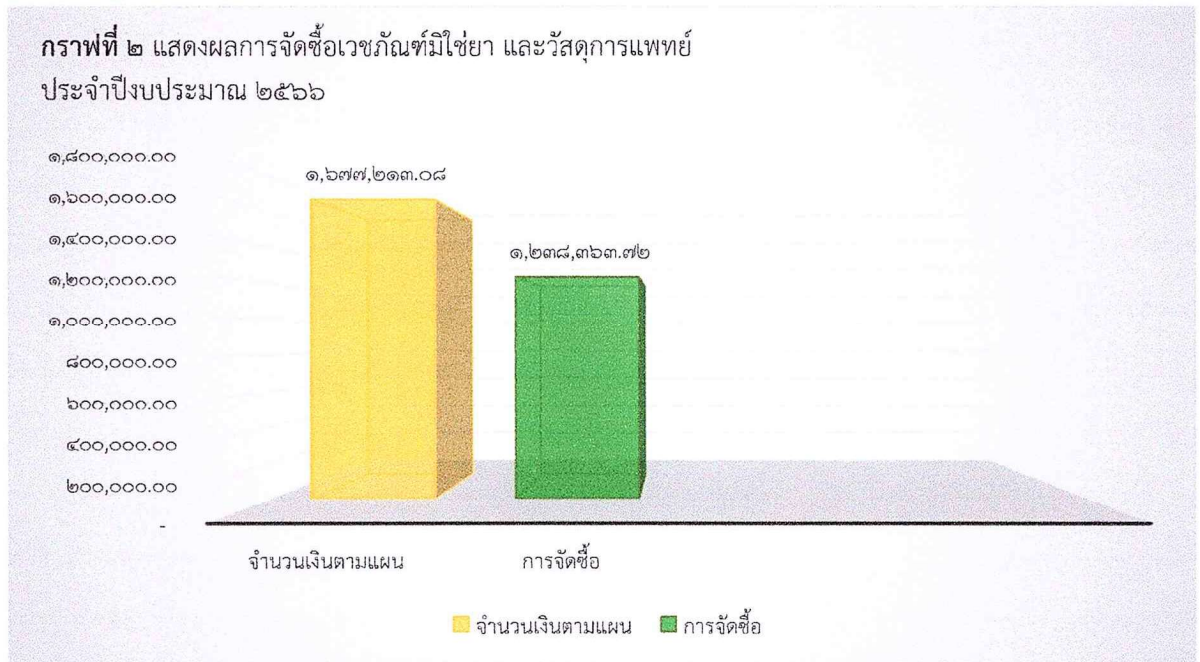
วิธีการจัดซื้อ	จำนวนโครงการ	จำนวนเงินตามแผน(บาท)	จำนวนเงินที่ใช้ในการจัดซื้อ(บาท)	สูงกว่าแผน(บาท)	หมายเหตุ
วิธีเฉพาะเจาะจง	๕๗๖	๕,๑๕๑,๙๔๖.๔๐	๖,๒๖๐,๕๔๙.๙๙	๑,๑๐๘,๖๐๓.๕๙	



จากกราฟที่ ๑ จะเห็นว่าในปีงบประมาณ ๒๕๖๖ โรงพยาบาลทุ่งโพธิ์ทะเล ได้วางแผนการใช้จ่ายเงินบำรุงเพื่อจัดซื้อยาในราชการ เป็นเงินจำนวน ๕,๑๕๑,๙๔๖.๔๐ บาท ซึ่งมีการจัดซื้อไปเป็นเงินจำนวน ๖,๒๖๐,๕๔๙.๙๙ บาท ซึ่งต่ำกว่าแผนที่วางไว้ เป็นเงินจำนวน ๑,๑๐๘,๖๐๓.๕๙ บาท คิดเป็น ๒๑.๕๒% เนื่องจากสถานการณ์ covid๑๙ ที่ยังไม่นิ่งจึงทำให้ต้อง stock สินค้ายาเวชภัณฑ์เกินแผน อีกทั้งปัจจัยด้านผู้สั่งใช้เป็นแพทย์หมุนเวียนมาใช้ทุน ทุก ๒ เดือน ซึ่งผู้สั่งใช้ยาแต่ละคนมีแนวทางการสั่งใช้ที่ไม่เหมือนกัน จึงเป็นปัจจัยที่ควบคุมได้ยาก และอัตราเงินเฟ้อ ต้นทุนยาเวชภัณฑ์ที่ปรับตัวขึ้นสูง การจัดซื้อยารายการใหม่ บางตัวนอกแผน และบางรายการยามีมูลค่าสูง เช่น Insulin glargine เป็นต้น

ตารางที่ ๔ แผนการจัดซื้อเวชภัณฑ์มีโซ่ยา และวัสดุการแพทย์

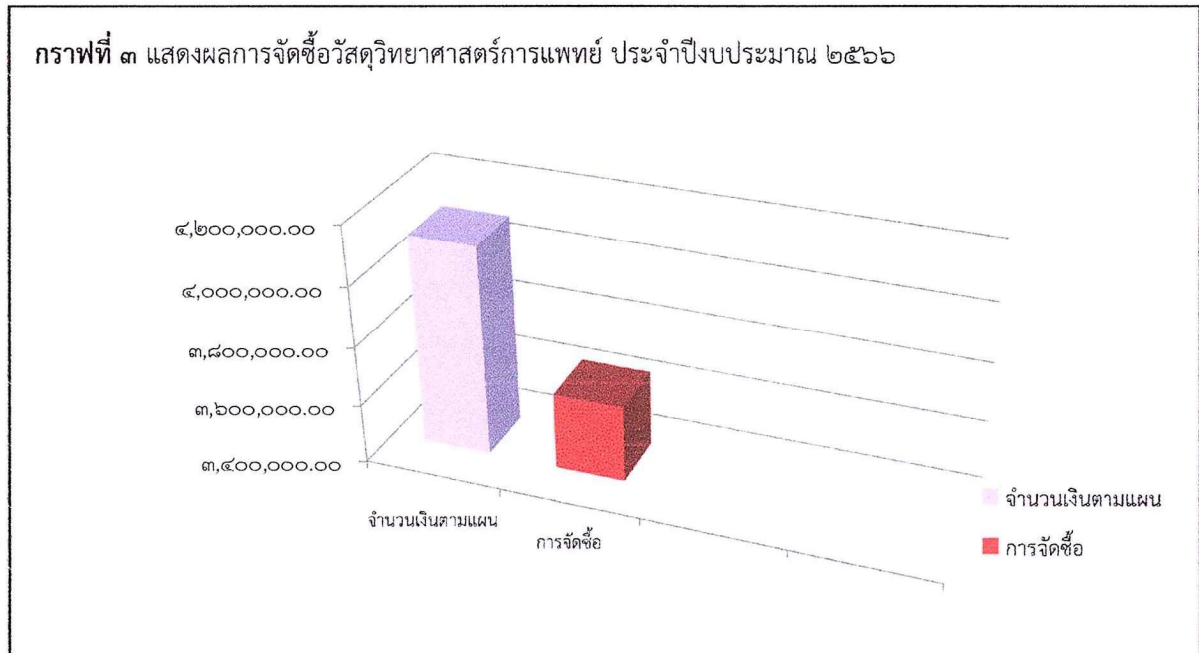
วิธีการจัดซื้อ	จำนวนโครงการ	จำนวนเงินตามแผน(บาท)	จำนวนเงินที่ใช้ในการจัดซื้อ(บาท)	ต่ำกว่าแผน(บาท)	หมายเหตุ
วิธีเฉพาะเจาะจง	๑๒๔	๑,๖๗๗,๒๑๓.๐๘	๑,๒๓๘,๓๖๓.๗๒	๔๓๘,๘๔๙.๓๖	



จากกราฟที่ ๒ จะเห็นว่าในปีงบประมาณ ๒๕๖๖ โรงพยาบาลทุ่งโพธิ์ทะเล ได้วางแผนการจัดซื้อเวชภัณฑ์มีโซ่ยา และวัสดุการแพทย์ เพื่อใช้ในราชการ เป็นการจัดซื้อที่ต่ำกว่าแผน เป็นเงินจำนวน ๔๓๘,๘๔๙.๓๖ บาท คิดเป็น ๒๖.๑๖%

ตารางที่ ๕ แผนการจัดซื้อวัสดุวิทยาศาสตร์การแพทย์ เพื่อใช้ในกลุ่มงานเทคนิคการแพทย์

วิธีการจัดซื้อ	จำนวนโครงการ	จำนวนเงินตามแผน(บาท)	จำนวนเงินที่ใช้ในการจัดซื้อ(บาท)	ต่ำกว่าแผน(บาท)	หมายเหตุ
วิธีเฉพาะเจาะจง	๘๑	๔,๑๐๙,๓๐๕.๐๐	๓,๖๕๘,๗๖๕.๐๐	๔๕๐,๕๔๐.๐๐	

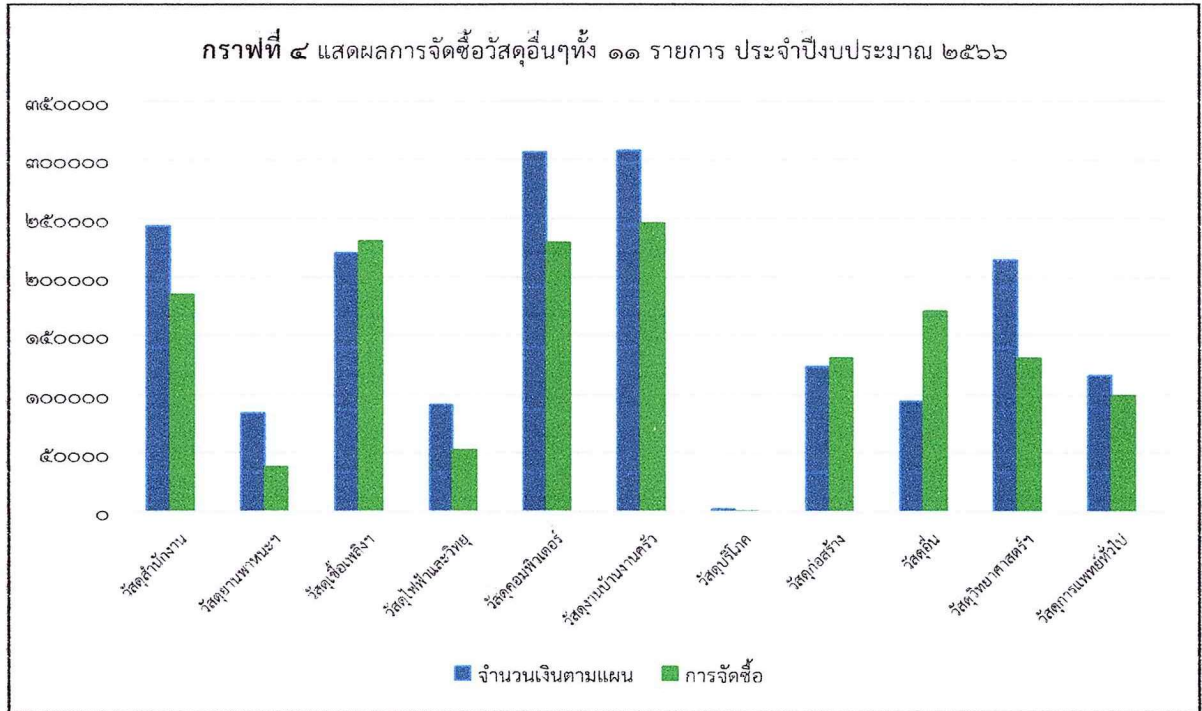


จากกราฟที่ ๓ จะเห็นว่าในปีงบประมาณ ๒๕๖๖ โรงพยาบาลทุ่งโพธิ์ทะเล ได้วางแผนการใช้จ่ายเงินบำรุงเพื่อจัดวัสดุวิทยาศาสตร์การแพทย์ เพื่อใช้ในราชการ ของกลุ่มงานเทคนิคการแพทย์ เป็นเงินจำนวน ๔,๑๐๙,๓๐๕-บาท แต่มีการจัดซื้อไปเป็นเงินจำนวน ๓,๖๕๘,๗๖๕.-บาท ซึ่งต่ำกว่าแผนที่ตั้งไว้ จำนวน ๔๕๐,๕๔๐.-บาท คิดเป็น ๑๐.๙๖% ซึ่งในช่วงไตรมาสที่ ๓ (เม.ย.-มิ.ย.๖๖) มีการตรวจสุขภาพประจำปี รพสต.หนองโสน ยอดคนไข้ ๕๐ ราย ได้ใช้น้ำยาคลังที่จัดซื้อไว้ในเดือน มีนาคม ๖๖ ไม่ได้จัดซื้อน้ำยาใหม่ตามแผน ยอดการจัดซื้อ DTX สำหรับคัดกรองเบาหวานลดลงจากเดิม แผนจัดซื้อ ๑๒๒ กล่อง ซ็องจริง ๗๐ กล่อง เนื่องจากกลุ่มงาน PCU ใช้ช่องที่เคยเบิกไว้ก่อน จึงทำแผนจัดซื้อเกินจำนวนที่ใช้จริง และสถานการณ์การระบาดของโรคโควิด-๑๙ ลดลง ยอดการใช้ชุดตรวจ จีง ATK ลดลง

ตารางที่ ๖ แผนการจัดซื้อวัสดุอื่นๆ ที่มีใช้วัสดุทางการแพทย์ด้วยเงินนอกงบประมาณ (เงินบำรุง)

ลำดับที่	รายการ	จำนวน โครงการ	มูลค่าการจัดทำแผน ปี ๒๕๖๖	มูลค่าการจัดซื้อ ปี ๒๕๖๖	ประหยัด	ไม่ประหยัด
๑	วัสดุสำนักงาน	๓๙	๒๔๓,๙๕๑.๐๐	๑๘๕,๖๘๘.๐๐	๕๘,๒๕๓.๐๐	-
๒	วัสดุยานพาหนะ และขนส่ง	๕	๘๓,๘๓๔.๐๐	๓๘,๕๗๔.๐๐	๔๕,๒๖๐.๐๐	-
๓	วัสดุเชื้อเพลิง และหล่อลื่น	๔	๒๒๐,๕๘๒.๐๐	๒๓๐,๙๘๙.๒๐	-	๑๐,๔๐๗.๒๐
๔	วัสดุไฟฟ้า และวิทยุ	๓๑	๙๑,๗๓๙.๐๐	๕๒,๘๘๗.๐๐	๓๘,๘๕๒.๐๐	-
๕	วัสดุคอมพิวเตอร์	๑๖	๓๐๖,๔๑๐.๐๐	๒๒๙,๗๘๐.๐๐	๗๖,๖๓๐.๐๐	-
๖	วัสดุงานบ้าน งานครัว	๔๒	๓๐๗,๕๐๙.๐๐	๒๔๖,๒๐๐.๐๐	๖๑,๓๐๙.๐๐	-
๗	วัสดุบริโภค	๑	๒,๔๐๐.๐๐	๔๘๐.๐๐	๑,๙๒๐.๐๐	-
๘	วัสดุก่อสร้าง	๒๓	๑๒๓,๒๐๐.๐๐	๑๓๐,๗๙๙.๑๐	-	๗,๕๙๙.๑๐
๙	วัสดุอื่น	๑๗	๙๔,๑๒๕.๐๐	๑๗๑,๔๑๐.๐๐	-	๗๗,๒๘๕.๐๐
๑๐	วัสดุวิทยาศาสตร์ และการแพทย์	๓	๒๑๕,๐๐๐.๐๐	๑๓๑,๐๐๐.๐๐	๘๔,๐๐๐.๐๐	-
๑๑	วัสดุการแพทย์ ทั่วไป	๑๗	๑๑๖,๑๙๒.๘๐	๙๙,๔๓๗.๗๐	๑๖,๗๕๕.๑๐	-
	รวม		๑,๘๐๔,๙๔๒.๘๐	๑,๕๑๗,๒๕๕.๐๐	๓๘๗,๖๘๗.๘๐	๙๕,๒๙๑.๓๐



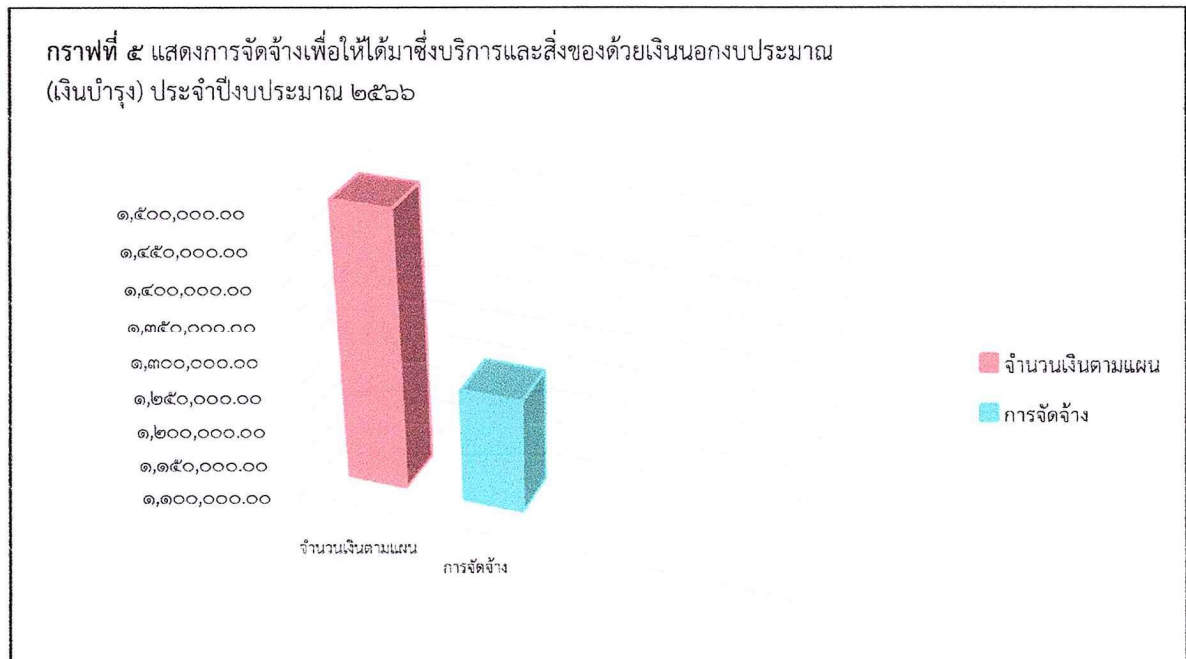


จากกราฟที่ ๔ การจัดซื้อวัสดุอื่นๆทั้ง ๑๑ รายการ ซึ่งต่ำกว่าแผนที่ตั้งไว้ จำนวน ๒๘๗,๖๘๗.๘๐ บาท คิดเป็นร้อยละ ๑๕.๙๔% เนื่องจากวัสดุบางรายการได้รับการสนับสนุนจากส่วนกลาง จึงทำให้ไม่มีการจัดซื้อ

ตารางที่ ๗ แผนการจัดจ้างเพื่อให้ได้มาซึ่งบริการและสิ่งของด้วยเงินนอกงบประมาณ (เงินบำรุง)

วิธีการจัดซื้อ	จำนวนโครงการ	จำนวนเงินตามแผน(บาท)	จำนวนเงินที่ใช้ในการจัดจ้าง(บาท)	ต่ำกว่าแผน(บาท)	หมายเหตุ
วิธีเฉพาะเจาะจง	๑๐๓	๑,๔๙๓,๖๙๔.๐๐	๑,๒๖๑,๕๗๔.๓๗	๒๓๒,๑๑๙.๖๓	

โรงพยาบาลทุ่งโพธิ์ทะเล ได้ดำเนินการจัดจ้างโดยวิธีเฉพาะเจาะจงเพียงวิธีเดียว เนื่องจากมูลค่าการจัดจ้างแต่ละโครงการไม่เกิน ๑,๐๐๐,๐๐๐ บาท และอยู่ในอำนาจของผู้อำนวยการโรงพยาบาลทุ่งโพธิ์ทะเล ตามคำสั่งมอบอำนาจจังหวัดกำแพงเพชร เลขที่ ๑๘๘๑/๒๕๖๕ ลงวันที่ ๖ ตุลาคม ๒๕๖๕ และคำสั่งจังหวัดกำแพงเพชร เลขที่ ๒๑๖๔/๒๕๖๕ ลงวันที่ ๑๔ พฤศจิกายน ๒๕๖๕ (แก้ไขเพิ่มเติม) ตามแนบท้ายคำสั่ง ผนวก ญ. และ ผนวก ญ.-๒



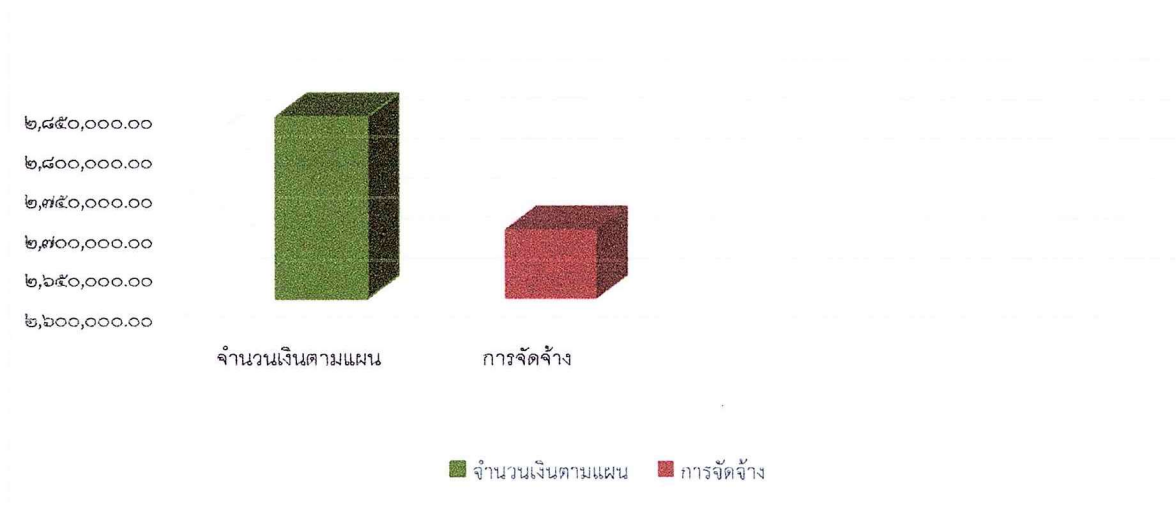
จากกราฟที่ ๕ เป็นการจัดจ้างที่ต่ำกว่าแผนที่โรงพยาบาลทุ่งโพธิ์ทะเลกำหนดไว้ เป็นเงินจำนวน ๒๓๒,๑๑๙.๖๓ บาท คิดเป็นร้อยละ ๑๕.๕๔%

ตารางที่ ๘ แผนการจัดจ้างด้านบุคลากร (จ้างเหมาลูกจ้าง) ด้วยเงินนอกงบประมาณ (เงินบำรุง)

วิธีการจัดซื้อ	จำนวนโครงการ	จำนวนเงินตามแผน(บาท)	จำนวนเงินที่ใช้ในการจัดจ้าง(บาท)	ต่ำกว่าแผน(บาท)	หมายเหตุ
วิธีเฉพาะเจาะจง	๓๖	๒,๘๒๙,๐๖๐.๐๐	๒,๖๘๗,๙๘๐.๒๑	๑๔๑,๐๗๙.๗๙	

โรงพยาบาลทุ่งโพธิ์ทะเล ได้ดำเนินการจัดจ้างโดยวิธีเฉพาะเจาะจงเพียงวิธีเดียว เนื่องจากมูลค่าการจัดจ้างแต่ละโครงการไม่เกิน ๑,๐๐๐,๐๐๐ บาท และอยู่ในอำนาจของผู้อำนวยการโรงพยาบาลทุ่งโพธิ์ทะเล ตามคำสั่งมอบอำนาจจังหวัดกำแพงเพชร เลขที่ ๑๘๘๑/๒๕๖๕ ลงวันที่ ๖ ตุลาคม ๒๕๖๕ และคำสั่งจังหวัดกำแพงเพชร เลขที่ ๒๑๖๔/๒๕๖๕ ลงวันที่ ๑๔ พฤศจิกายน ๒๕๖๕ (แก้ไขเพิ่มเติม) ตามแนบท้ายคำสั่ง ผนวก ญ. และ ผนวก ญ.-๒

กราฟที่ ๒ แสดงผลการจัดจ้างด้านบุคลากร (จ้างเหมาลูกจ้าง) ประจำปีงบประมาณ ๒๕๖๖

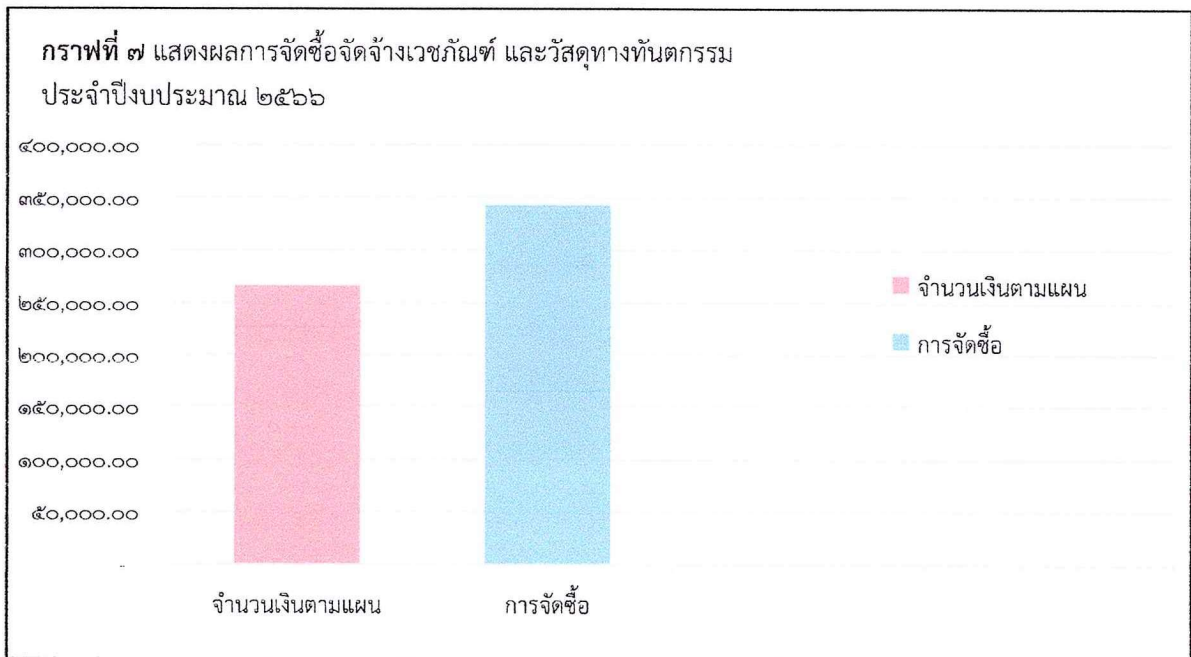


จากกราฟที่ ๒ เป็นการจัดจ้างที่ต่ำกว่าแผนที่โรงพยาบาลทุ่งโพธิ์ทะเลกำหนดไว้ คิดเป็นร้อยละ ๔.๙๙% เนื่องจากมีลูกจ้างเหมาฯบางรายนั้น ได้ปรับเปลี่ยนตำแหน่งงานที่สูงขึ้น จึงไม่ได้ทำงานในตำแหน่งจ้างเหมาบริการ

ตารางที่ ๙ แผนการจัดซื้อจัดจ้างเวชภัณฑ์ และวัสดุทางทันตกรรม

วิธีการจัดซื้อ	จำนวนโครงการ	จำนวนเงินตามแผน (บาท)	จำนวนเงินที่ใช้ในการจัดซื้อ (บาท)	สูงกว่าแผน (บาท)	หมายเหตุ
วิธีเฉพาะเจาะจง	๗๑	๒๖๖,๓๑๔.๗๔	๓๕๒,๖๗๔.๘๒	๗๖,๓๖๐.๐๘	

โรงพยาบาลทุ่งโพธิ์ทะเล ได้ดำเนินการจัดจ้างโดยวิธีเฉพาะเจาะจงเพียงวิธีเดียว เนื่องจากมูลค่าการจัดซื้อจัดจ้างแต่ละโครงการไม่เกิน ๑,๐๐๐,๐๐๐ บาท และอยู่ในอำนาจของผู้บริหารโรงพยาบาลทุ่งโพธิ์ทะเล ตามคำสั่งมอบอำนาจจังหวัดกำแพงเพชร เลขที่ ๑๘๘๑/๒๕๖๕ ลงวันที่ ๖ ตุลาคม ๒๕๖๕ และคำสั่งจังหวัดกำแพงเพชร เลขที่ ๒๑๖๔/๒๕๖๕ ลงวันที่ ๑๔ พฤศจิกายน ๒๕๖๕ (แก้ไขเพิ่มเติม) ตามแนบท้ายคำสั่ง ผนวก ญ. และ ผนวก ญ.-๒



จากกราฟที่ ๗ การจัดซื้อจัดจ้างเวชภัณฑ์ และวัสดุทางทันตกรรม สูงกว่าแผนที่ตั้งไว้ จำนวน ๗๖,๓๖๐.๐๘ บาท คิดเป็นร้อยละ ๒๘.๖๗% เนื่องจากภายในหน่วยงานทันตกรรม มีสินค้าคงคลัง ที่เกินอัตราการหมุนเวียน มาจากการเตรียมการสำหรับการให้บริการในช่วง ต.ค. ๖๖ ซึ่งเป็นช่วงระยะเวลาที่ให้บริการเนื่องในงานโครงการคล้ายวันพระราชสมภพของสมเด็จพระเจ้า (วันทันตสาธารณสุข) ซึ่งมีการเตรียมการสำหรับการให้บริการไว้ อัตราการใช้บริการในงานฟันปลอมที่มีแนวโน้มสูงขึ้นมาก จากนโยบายของขวัณผู้สูงอายุ จึงมีผู้ป่วยที่ยังคงต้องดำเนินการต่อเนื่อง จึงจำเป็นต้องมีของสำรองใช้ เพื่อบริการกลุ่มผู้ป่วยรอยต่อนอกเขต (สัดส่วน๑ใน๔มาจากรอยต่อนอกเขต เช่น หนองทอง เขาศรีรส สระแก้ว โพธิ์สวัสดิ์) นโยบายการลดการใช้ อะมัลกัมทำให้ มีแนวโน้มการใช้วัสดุอุดสีเหมือนฟันมากขึ้นจึง ต้องสำรองการใช้วัสดุดังกล่าวไว้ ประกอบกับ ทางบริษัทมีการแจ้งว่าจะมีการขอขึ้นราคา ในปีงบประมาณ ๒๕๖๗



๒.๑ การวิเคราะห์ความเสี่ยง

ขั้นตอน	วัตถุประสงค์ขั้นตอน	ความเสี่ยง	ปัจจัยเสี่ยง
๑. ด้านสภาพแวดล้อมทั่วไปในการบริหารจัดการด้านพัสดุ	เพื่อให้การดำเนินงานด้านพัสดุ มีความถูกต้อง โปร่งใส	ด้านสถานที่	สถานที่งานคลังพัสดุ ไม่เอื้ออำนวยต่อการทำงาน พื้นที่ในการจัดเก็บพัสดุที่ชำรุด มีไม่เพียงพอที่จะใช้ในการจัดเก็บ และที่สำคัญแต่ละพื้นที่อยู่ห่างจากห้องของผู้ปฏิบัติงาน
๒. ด้านการจัดหาพัสดุ		การกำหนดความต้องการใช้พัสดุ	หน่วยงานที่มีความต้องการใช้พัสดุ ไม่ระบุความต้องการและวันที่จะใช้ให้ชัดเจน ทำให้เกิดปัญหาในการจัดหาพัสดุ
๓. ด้านการจำหน่าย		มีพัสดุบางรายการที่แจ้งชำรุด และมีการนำรหัสครุภัณฑ์ไปขอซื้อทดแทน แต่หน่วยงานนั้นไม่ส่งคืนพัสดุให้กับเจ้าหน้าที่ ทำให้รายการพัสดุชำรุดไม่ตรงกับตัวตนที่มีอยู่จริง	ระหว่างเจ้าหน้าที่กับ ผู้ปฏิบัติงาน ขาดการประสานงานที่ดี
๔. ด้านการจัดหาประเภทสิ่งปลูกสร้าง		หน่วยงานไม่มีผู้ที่มีความรู้ความสามารถเฉพาะทางช่าง	การดำเนินงานเป็นไปอย่างล่าช้า ไม่ทันตามความต้องการ เนื่องจากต้องขอความอนุเคราะห์หรือขอสนับสนุนผู้ที่มีความรู้ทางช่างจากหน่วยงานอื่น

๒.๒ การวิเคราะห์ปัญหาอุปสรรค/ข้อจำกัด

การดำเนินการจัดหาพัสดุ ยังคงเป็นปัญหาเกี่ยวกับระยะเวลาในการดำเนินงาน ด้วยการจัดทำเอกสารการจัดซื้อจัดจ้างในแต่ละขั้นตอน และสถานที่ในการจัดเก็บวัสดุต่างๆที่ใช้ในการสนับสนุนการทำงานของบุคลากร อยู่ห่างจากห้องปฏิบัติงานของเจ้าหน้าที่ การจัดเรียง ตรวจสอบเช็ควัสดุ เพื่อรอคณะกรรมการตรวจรับและจ่ายวัสดุในการเบิกแต่ละครั้ง นั้น จึงทำให้เกิดการล่าช้า

### ๒.๓ การวิเคราะห์ความสามารถในการประหยัดงบประมาณ

โรงพยาบาลทุ่งโพธิ์ทะเล มีการใช้งบประมาณบางประเภทลดลง ทำให้ประหยัดงบประมาณลงได้รวมทั้งสิ้น ๑๑ รายการ ดังนี้

ลำดับที่	รายการ	มูลค่าการจัดทำแผนปี ๒๕๖๖	มูลค่าการจัดซื้อปี ๒๕๖๖	ร้อยละ	ประหยัด
๑	วัสดุวิทยาศาสตร์การแพทย์	๔,๑๐๙,๓๐๕.๐๐	๓,๖๕๘,๗๖๕.๐๐	๑๐.๙๖%	๔๕๐,๕๔๐.๐๐
๒	เวชภัณฑ์มีใช้ยาและวัสดุการแพทย์	๑,๖๗๗,๒๑๓.๐๘	๑,๒๓๘,๓๖๓.๗๒	๒๖.๑๖%	๔๓๘,๘๔๙.๓๖
๓	วัสดุสำนักงาน	๒๔๓,๙๕๑.๐๐	๑๘๕,๖๙๘.๐๐	๒๓.๘๘%	๕๘,๒๕๓.๐๐
๔	วัสดุยานพาหนะและขนส่ง	๘๓,๘๓๔.๐๐	๓๘,๕๗๔.๐๐	๕๓.๙๙%	๔๕,๒๖๐.๐๐
๕	วัสดุไฟฟ้าและวิทยุ	๙๑,๗๓๙.๐๐	๕๒,๘๘๗.๐๐	๕๒.๓๕%	๓๘,๘๕๒.๐๐
๖	วัสดุคอมพิวเตอร์	๓๐๖,๔๑๐.๐๐	๒๒๙,๗๘๐.๐๐	๒๕.๐๐%	๗๖,๖๓๐.๐๐
๗	วัสดุงานบ้านงานครัว	๓๐๗,๕๐๙.๐๐	๒๔๖,๒๐๐.๐๐	๑๙.๙๔%	๖๑,๓๐๙.๐๐
๘	วัสดุบริโภค	๒,๔๐๐.๐๐	๔๘๐.๐๐	๘๐.๐๐%	๑,๙๒๐.๐๐
๙	วัสดุการแพทย์ทั่วไป	๑๑๖,๑๙๒.๘๐	๙๙,๔๓๗.๗๐	๑๔.๕๒%	๑๖,๗๕๕.๑๐
๑๐	จ้างเพื่อให้ได้มาซึ่งบริการฯ	๑,๔๙๓,๖๙๔.๐๐	๑,๒๖๑,๕๗๔.๓๗	๑๕.๕๕%	๒๓๒,๑๑๙.๖๓
๑๑	จ้างด้านบุคลากร (จ้างเหมาลูกจ้าง)	๒,๘๒๙,๐๖๐.๐๐	๒,๖๘๗,๙๘๐.๒๑	๔.๙๙%	๑๔๑,๐๗๙.๗๙
	<b>รวมทั้งสิ้น</b>	<b>๑๑,๒๖๑,๓๐๗.๘๘</b>	<b>๙,๖๙๙,๗๔๐.๐๐</b>		

การจัดซื้อวัสดุบางประเภท สามารถลดงบประมาณในการจัดซื้อลงได้ เนื่องจากสถานการณ์การระบาดของโรคโควิด-๑๙ ลดลง ยอดการใช้ชุดตรวจ จีง ATK ลดลง วัสดุบางประเภท เช่นวัสดุคอมพิวเตอร์ การปรี้นเอกสารลดน้อยลงในบางงาน วัสดุงานบ้านงานครัว บางอย่างได้รับการสนับสนุนจากส่วนกลาง เช่นถุงขยะแดง กล่องทิ้งเข็ม เป็นต้น

#### ๒.๔ แนวทางแก้ไขและการปรับปรุงการดำเนินงานด้านการจัดซื้อจัดจ้าง ในปีงบประมาณ ๒๕๖๗

ทุกหน่วยงานภายในโรงพยาบาลทุ่งโพธิ์ทะเล ควรให้ความสำคัญในการจัดทำแผนการจัดซื้อจัดจ้าง มีการเข้าร่วมประชุม พิจารณาแผนของแต่ละหน่วยงาน ซึ่งจะทำให้การประมาณมูลค่าการจัดทำแผนในปีต่อไปใกล้เคียงกับการจัดซื้อมากที่สุด หากไม่มีการประชุมนั้น หน่วยงานบางหน่วยงานมีการเสนอรายงานขอใช้พัสดุที่ไม่ได้ตั้งไว้ในแผน แต่รายการวัสดุนั้นๆก็จำเป็นที่จะต้องจัดซื้อเช่นกัน จึงทำแผนที่ตั้งไว้ในบางรายการมีการจัดซื้อสูงกว่ามูลค่าแผนที่กำหนด